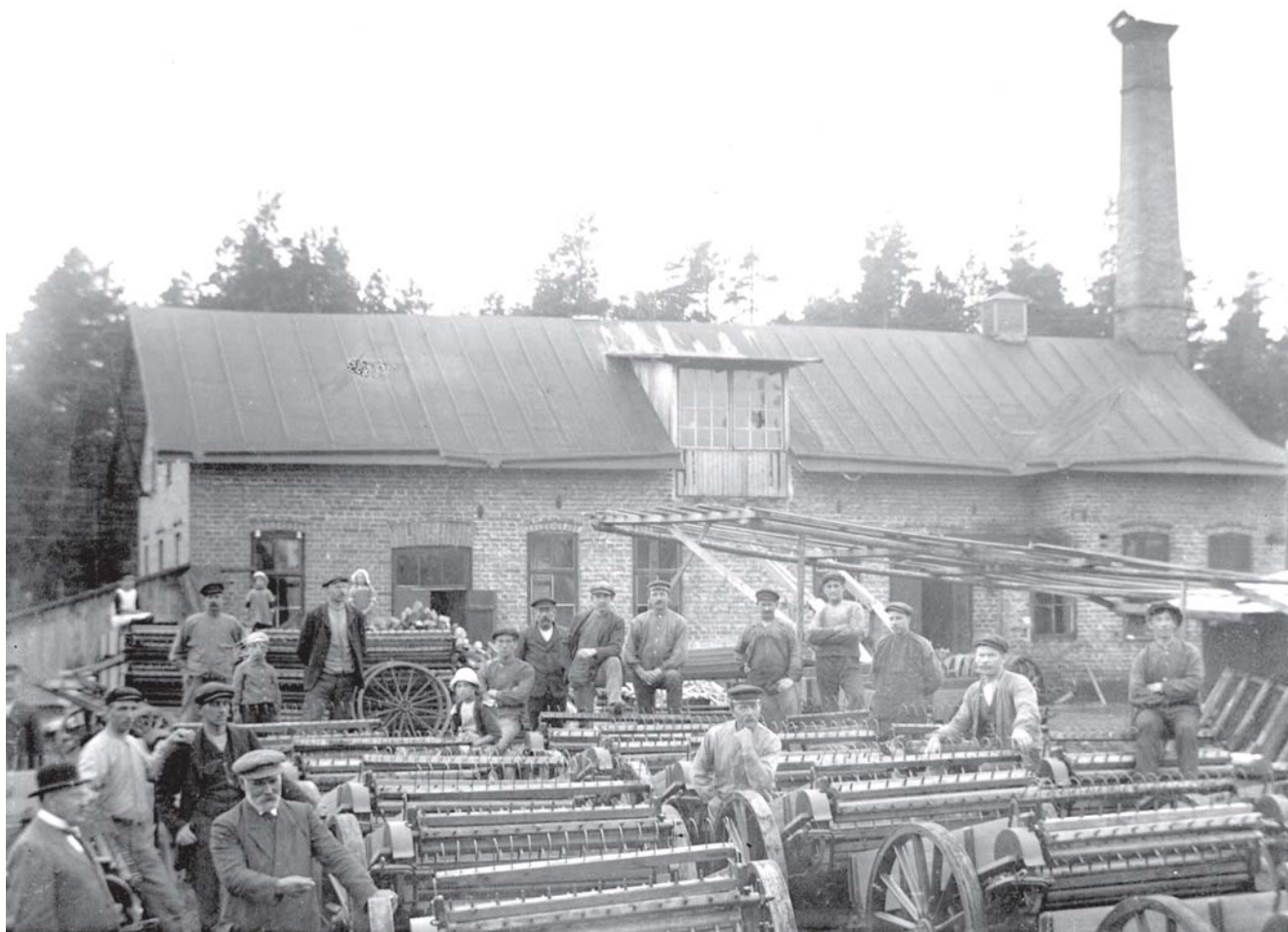


# arkivXet

information från Arkiv Gävleborg

årgång 13 4/2006



*"Går lättast, sprider bäst, är låg, lätt och bekväm att lasta." Erik Gustaf Sjödin (mannen med skägg i bildens framkant) inspekterar Åshammars gödselspridare på fabriksområdet.*

## Nytt material att utforska – smakprov ur leveranshyllorna

Antalet leveranser har varit stort under året, mycket beroende på det inventeringsarbete som pågått. Många nya medlemmar innebär mycket i leveranshyllorna och många arkivbildare har även kompletterat sitt arkivmaterial. Här lyfter vi fram en liten del av det nyinkomna och även några arkiv som förtecknats under året.

### **Gödselspridare och elektriskt bröd**

Bland årets leveranser hittar vi Norrlands Hjulfabrik

i Åshammar. Fabriken grundades av Erik Gustaf Sjödin 1902 för "bearbetning av järn och trä". Sjödin kom att bli en verklig entreprenör och drev under många år tre olika verksamheter parallellt. Förutom Hjulfabriken var han från slutet av 1910-talet återförsäljare av bilar, motorcyklar och velocipeder och 1925 startade Sjödin Norrlands Elektriska Spisbrödsfabrik. Där tillverkades olika sorters hårt bröd. Båda fabrikerna var igång en bit in på 1940-talet.

En av Norrlands Hjulfabriks mest efterfrågade produkter var en gödselspridare som Erik Gustaf Sjödin själv uppfann och gjorde ritningarna till. Den såldes även internationellt, till Norge.

### Frikyrkor och frimärken

Den inventering av baptistförsamlingar som pågår har fått till resultat att flera arkiv levererats. Några exempel är baptistförsamlingarna i Harmånger, Enånger och Söderhamn. Söderhamns baptistförsamling har t ex en historia som går tillbaka till 1860. En annan organisation inom frikyrkorörelsen som i år deponerat ett omfattande material är pingstförsamlingen i Gävle.

Nyblivna medlemmen Gefle Filatelistsällskap bildades 1922 med syfte att sammanföra personer i Gävle och Gästrikland intresserade av filateli, d v s samlandet av frimärken. På årsmötet 1925 yttrades dessa ord: "Det finns intet område, där människor från olika läger, åskådningar och klasser mötas så enande och fritt från förgiftande okultur som just filatelin." Sällskapet är väl dokumenterat även i bild, mycket på grund av att fotografen Gustaf Reimers var en aktiv medlem.

### Nyligen ordnade arkiv

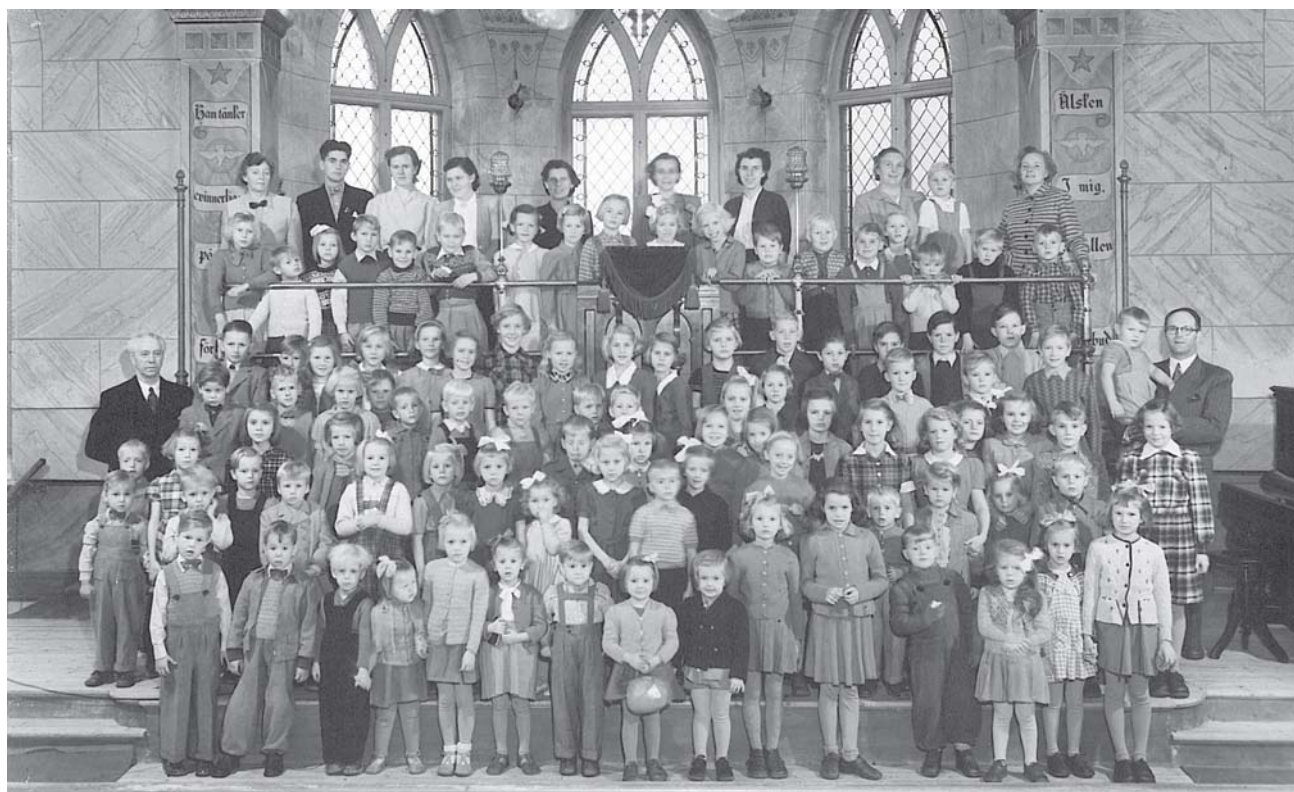
Redan tidigare har man kunnat utforska skogsindustrin kring nedre Ljusnan genom ett omfat-



*Gefle Filatelistsällskap på vårutflykt till Grycksbo 1925. Disponenten på Grycksbo pappersbruk var ivrig samlare och bjöd filatelisterna att ta del av postens makulatur som levererades till bruket.*

tande fackligt material, framförallt inom sågverks-träindustri och pappersindustriarbetareförbunden. Nu har materialet kompletterats med Träindustriarbetareförbundets organisationer i Marmaverken, Ala och Ljusne. Materialet är mycket komplett, bl a kan man på ett bra sätt följa fackföreningarnas och bolagens förhållande till varandra genom strejker och konflikter, förhandlingar och samarbete.

Ett exempel på samarbete är "Kommittén hjälp till självhjälp" i Ala. 1940 rationaliserade Bergvik Ala



*Elimkyrkans söndagsskola inom Söderhamns baptistförsamling 1950*

AB hårt vid sågverket och mer än 100 personer blev utan arbete. Företaget avsatte då drygt 160 000 kr för att de arbetslösa skulle hitta ny försörjning. Kommittén som fördelade pengarna bestod av representanter för Sågverksindustriarbetareförbundet

och bolaget. Pengarna användes till utbildning, flyttbidrag eller som ett dåtida "startaergetbidrag". 1941 var uppdraget utfört och kommittén upplöstes.

*Lisa Engström*

## 100 år i näringslivets och företagens tjänst

På senvintern i år fick Arkiv Gävleborg glädjen att ta emot Mellansvenska Handelskammarens arkiv. Materialet hade förvarats hos Näringslivsarkiv i Norrland (NIN) sedan i början av 1990-talet, men enligt Handelskammarens önskan överfördes det till Gävle. Leveransen bestod av 84 flyttlådor, totalt 53 hyllmeter handlingar.

Handelskamrarna i Sverige är organiserade som föreningar och är indelade i elva distrikt som består av ett eller flera län. Till deras främsta uppgifter hör att företräda näringslivet i olika frågor, att vara opinionsbildare och att ge medlemservice. Den första handelskammaren i landet grundades år 1902 i Stockholm. Mellansvenska Handelskammaren etablerades 1907 och omfattar Gävleborg och Dalarna.

Den svenska handelskammarorganisationen är politiskt obunden och privaträttslig. Det innebär att medlemskap är frivilligt och att finansieringen till största del sker genom medlemsavgifter och intäkter från t ex publikationer och handelsintyg. I många länder är handelskamrarna offentligrättsliga vilket betyder att företagen måste vara medlemmar.

Handelskammaren i Gävle startade sin verksamhet under namnet "Föreningen till upprätthållande af Handelskammaren i Gefle". Under många år omfattades distriktet av Gävleborgs, Kopparbergs och Uppsala län. År 1990 fick Uppsala län en egen handelskammare. Kontoret i Gävle tog då nam-

net Mellansvenska Handelskammaren för Gävleborgs och Kopparbergs län, numera Dalarnas län. Idag är uppemot 400 företag medlemmar i Mellansvenska Handelskammaren. Alla slags företag är representerade, från stora industrier till mindre företag inom produkt- och tjänstesektorn.

Handelskammarens uppdrag är många, men framför allt att på olika sätt ge företagen bra förutsättningar att utvecklas nationellt och internationellt samt att arbeta för regionens tillväxt genom t ex en förbättrad infrastruktur. Medlemmarna erbjuds också en bred service, alltifrån seminarier och utbildningar till råd i export- och importfrågor. Ytterligare uppgifter är att utfärda olika dokument. Det kan vara ursprungscertifikat (varors ursprung styrks) eller legalisering av exporthandlingar (Handelskammaren intygar att t ex en stämpel på en svensk handling är äkta) eller ATA-carneter (en internationell tullhandling). Dessutom pågår flera nätverk och projekt för främjande av företags-samarbete inom Sverige och utomlands.

Arkivet sträcker sig från 1907 till 1991 och består av brevkoncept, meddelanden/årsberättelser och akter samt några protokolls- och räkenskapsböcker. Det är ett spännande och omfattande material. I meddelandena kan man hitta mycket intressant: förteckningar över föreningens funktionärer och medlemmar, verksamhetsberättelser, affärsläget inom branscherna för bl a spannmål, kaffe, tobak, textilvaror, läder- och skinnvaror, trävaror, trämassa, järnhantering, mekaniska verk-



*Mellansvenska Handelskammaren*

städer och sjöfart, beskrivningar av distriktets näringsliv samt statistik över industri och handel. Arkivmaterialet från 1991 och framåt förvaras i Handelskammarens kontor i Gävle.

Akterna utgör en stor del av arkivet, drygt 600 volymer på ca 45 hyllmeter, från 1907 till 1973. I det här materialet finns handlingar som exempelvis rör handelskammarens egen verksamhet och sådant som handlar om andra handelskamrar, både svenska och utländska. Här finns också internationella ärenden och handelsfrågor (handelsavtal, marknadsrapporter, tullar, ursprungsbevis och lik-

nande) samt yttranden som Handelskammaren gjort inom sjöfart, handel, vägar, taxor, lagar och mycket annat.

Nästa år, 2007, jubilerar Mellansvenska Handelskammaren. Då firar organisationen 100 år i näringslivets och företagets tjänst, eller som uppgifterna beskrivs i de första stadgarna, "... bevakandet af gemensamma intressen samt näringarnas utveckling och förkofran".

Gratulationer från Arkiv Gävleborg!

*Katarina Nordin*

## IFFI i Gävle – träffpunkt för kvinnor från hela världen

Jag besöker Internationella föreningen för invandrarkvinnor i Gävle en gråmulen novemberdag. En grupp kvinnor i föreningen är i full gång med att slå in julklappar. Det är eget hantverk – stickade gosedjur – som slås in för att sedan delas ut på årets julfest till barnen. På eftermiddagen ska de göra ett stort pepparkakshus till festen. Att komma till IFFI är som att besöka någons hem. Rummet där julklapparna nu slås in är ett välkomnande vardagsrum med stora soffor. I köket blir jag bjuden på kaffe och hembakat bröd.

### Tolv år på Nordost

IFFI har haft sin lokal, Träffpunkt IFFI, i stadsdelen Nordost i Gävle under tolv år. Här träffas kvinnor från hela världen och deltar i studiecirkel och andra aktiviteter. I sin nuvarande form har IFFI i Gävle drivits sedan 1994. Det fanns en föregångare som startade runt 1974 och drevs i ungefär 10

år. Därefter låg verksamheten vilande tills den återupplivades av Anneli Karmstrand och Helmi Östling 1994.

Den första IFFI-föreningen i Sverige startades för 40 år sedan. Grundare var grekiskan Mira Kakossaios som efter flera år i Sverige tröttnat på den isolering hon kände som invandrarkvinna. Med ekonomiskt stöd från Utrikesdepartementet drog hon igång den första IFFI-föreningen, som var förlagd till Stockholm, och grundade riksförbundet RIFFI. Idag finns 24 IFFI-föreningar runt om i landet.

### Ett andra hem

Från början var Träffpunkt IFFI en samlingspunkt dit kvinnor kunde komma och ta en fika och prata. Besöksantalet steg kraftigt när man senare började med schemalagda studiecirkel. Anna-Gretha Ljungbeck, en av eldsjälarna i föreningen, menar



Handarbetsgruppen träffas på tisdagseftermiddagar. Foto: Sofia Hedén

att kurstillfällena blir en motivation och ett "alibi" att komma hemifrån. Kvinnorna kanske lever isolerat genom att de är mammalediga, arbetslösa eller pensionärer.

– Man mår bra av att komma hemifrån, menar Anna-Gretha. Och det är mer motiverat att gå hit om man ska gå en kurs än att bara komma hit och ta en fika.

På programmet finns förutom hantverk och annat kreativt skapande till exempel datakunskap, promenader och friskvård, matlagning och kurser i svenska. En ny aktivitet som man har startat i år är en internationell damkör. De träffas varannan torsdag under ledning av en sångpedagog och sjunger folkvisor från olika länder.

Det övergripande målet för organisationen är integration: att kvinnor från olika kulturer, även svenska kvinnor, träffas och gör saker tillsammans. Bland medlemmarna som är på Träffpunkt IFFI och deltar i aktiviteterna känner många att det är som ett andra hem att komma hit och att de alla är som syskon. Tillsammans kan man upptäcka nya intressen och träffa nya vänner.

### Kunskapsutbyte

Anna-Gretha Ljungbeck har de senaste 10 åren varit på Träffpunkt IFFI varje vardag. Innan hon kom i kontakt med kvinnoföreningen hade hon arbetat som banktjänsteman i 20 år, och hamnade därefter på IFFI genom en arbetsmarknadsåtgärd. Sedan dess har hon varit kvar och arbetar numera helt ideellt sedan hon gått i pension. Alla som arbetar på IFFI gör det gratis, förutom eventuella praktikanter och den plusjobbare som nu är anställd.

Drivkraften för Anna-Gretha är glädjen i att förmedla kunskap. Under sin första tid på IFFI tog hon en kurs i svenska på högskolan i Gävle, så att hon skulle känna sig säkrare i den svenska undervisning som bedrivs. Svenskan är på många sätt grunden i verksamheten och genomsyrar alla aktiviteter. Alla som träffas på IFFI ska prata svenska med varandra. För vissa av kvinnorna kanske det är ett av få tillfällen att tala svenska, därför är samtalen på IFFI extra viktiga.

Men i föreningen lär man sig inte bara om Sverige och svensk kultur. Det är också viktigt att lära sig om varandras kulturer. Man har teman från olika länder vid flera av sina aktiviteter, t ex vid festligheter. Utbyte av erfarenheter och förståelse för varandras ursprung är en viktig del i integrationen.



Anna-Gretha Ljungbeck, en av eldsjälarna i IFFI. Foto: Sofia Hedén

### Soppluncher och resor

Hos IFFI lagas mat i stora mängder från hela världen. Varannan onsdag lagar och serverar IFFI sopplunch i S:t Ansgars Hus i centrala Gävle. Då får matgästerna äta internationell soppa, lagad utifrån recept från kvinnornas hemländer. Matgästerna är en stadigt växande skara som numera uppgår till 75 personer. De utgörs bland annat av pensionärer och personer som jobbar i närheten. Som tack för att IFFI engagerar sig i kyrkans sopplunch har tjejrna fått följa med församlingen på några resor. I år gick resan till Birka.

Förutom dessa resor gör gänget på IFFI varje år en resa tillsammans på temat svenska landskap. I en studiecirkel fördjupar man tillsammans sina kunskaper om ett utvalt landskap – läser, samtalar och ser filmer – för att sedan avsluta kursen med en resa till den platsen. Årets tema var Dalarna och resan gick till Carl Larsson-gården. Året innan besöktes Millesgården i Stockholm. Resorna är ett uppskattat sätt för medlemmarna att komma iväg eftersom många av kvinnorna inte har bil och därför mest tillbringa sin tid i Gävle.

Mina kontakter med IFFI inleddes genom den pågående föreningsinventeringen i Gävle. Under hösten har IFFI blivit medlemmar hos Arkiv Gävleborg. Sofia Hedén

## Agnetha hittade 130 "nya" föreningar i Ovanåker



*Idrotten och frikyrkorna är de två rörelser som satt djupast spår i Ovanåkers kommuns föreningshistoria. Demonstrationståget på Långgatan i Edsbyn går under parollen "Kristen ungdom Sveriges framtid".*

Ett par byxor från Edsbyns brottarklubb finns sedan i år i Arkiv Gävleborgs samlingar. De är av vinröd ylletrikå, och klubbmärket på bringan är hemsytt – kanske av en mamma eller en fästmo – av kanariegul och svart flanell med bokstäver broderade med plattsöm. Ett fastsytt märke på ryggens insida har varunamnet Idrott och storleksbeteckningen 4.

Ett arkiv är inget museum, men enstaka föremål kan följa med protokoll och räkenskapsböcker, foton och tidningsklipp. Det kan exempelvis röra sig om en klubbnaål, en sparbössa, en ordförande-klubba eller ett bordsstandar.

Edsbyns brottarklubb bildades i november 1933, och anslutningen tycks ha varit god, av ett foto att döma. Över tjugo unga män, klädda i just sådana brottarbyxor, står där i givakt med en fana. Plaggen var sannolikt köpta av Vanförestalten i Stockholm, där stickerskor utbildades för sådana uppdrag. Priset för brottartrikåer var, enligt en offert från 1935, 7 kr styck.

Ett rikt föreningsliv har präglat Ovanåkers kommun, och i somras gjorde Agnetha Nellfors en djupdykning i verksamheten, med tonvikt på de föreningar som bildats före 1970. I Arkiv Gävleborgs register fanns tidigare uppgifter om 523 föreningar i kommunen, både verksamma och nedlagda.

Agnethas inventering på plats resulterade i 130 tidigare okända organisationer, nu alltså totalt 653. Hon inventerade 138 föreningsarkiv, kontaktade

57 föreningar och besökte 22 av dessa. Arkivmaterial från 27 av föreningarna har tillförts arkivet och några föreningar har blivit medlemmar. Vidare har yngre föreningar i Ovanåker fått frågeformulär och skriftlig information om Arkiv Gävleborg.

Motsvarande genomlysning av föreningsaktiviteterna, kommun för kommun, har gjorts på många håll i länet och bidragit till den kunskapsbank som byggts upp på arkivet och därmed gjorts tillgänglig för forskning.

En förutsättning för inventeringarna är samverkan med och stöd från den berörda kommunen. I Ovanåker erbjöds en arbetsplats i Norra skolan i Edsbyn och stugövernattning på Ön – det var ovärderligt för ett effektivt arbete.

*Barbro Sollbe*



*En av stjärnorna i Edsbyns brottarklubb var Erik Mångsgård, som ingick i landslaget. Inger Bergkvists teckning är inget porträtt av honom men visar klubbdräkten.*

## Höstens satsning på demokratihistoria nådde 1000 elever

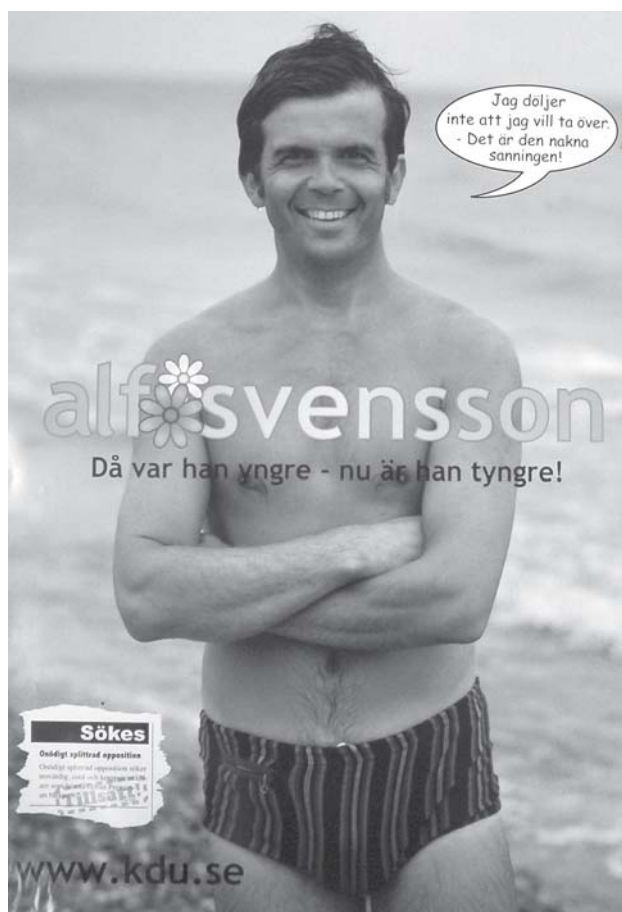
Under rubriken "Rösträtt och valfläk" har arkivet i höst erbjudit högstadie- och gymnasieskolorna i länet en specialvisning om rösträtten, partierna och valrörelserna ur historiskt perspektiv. Kampanjen resulterade i 21 bokningar, dels studiebesök på arkivet, dels i form av föredrag och bildvisningar ute i skolorna, ibland för fullsatt aula.

Under ett valår jobbar ofta skolorna med frågor kring demokrati och politik och arrangerar skolval. Arkivet har här kunnat erbjuda ett historiskt perspektiv på valrörelsen. Idag kanske vi tar rätten att påverka med röstsedeln för given. Det är bra att påminna sig att den politiska demokratin och rätten att rösta var något som man förde en hård kamp om för hundra år sedan. Kvinnornas och de fattigare befolkningsgruppernas medborgarrätt var inte en självklarhet.

Partiernas metoder att sprida sitt budskap är också en bra tidsspegel. Sverige har sedan valrörelsernas barndom förvandlats till ett mediasamhälle där TV och internet ersatt politiska resetalare och cykelpatruller. Bondeförbundarna har blivit centerpartister och alla partiledare är feminister.

Även Arkivens dag gick i valrörelsens tecken. En utställning visade valaffischens utveckling från 1911 till 2006 och årets föredrag handlade om valrörelsernas historia med exempel ur arkiven. Valfilmer för bondeförbundet och socialdemokraterna visade ett medium som idag känns omodernt, men som kanske kan komma igen i ny tappning. Tipspromenaden, som är ett populärt inslag varje år, hade förstås politik som tema och vanns av Hans Lindh.

Lisa Engström



Den skandalomsusade bilden på Alf Svensson togs av Hänt i veckan 1973. 1999 kunde Kristdemokratiska ungdomsförbundet använda den med en humoristisk vinkling på vykort och affischer. 1956 hette socialdemokraternas valfilm *Pettersson i Annorlunda*. Stig Järrel och Sif Ruud ses här på rundtur i landet där den fria marknaden, med fri hyressättning och skattefrihet, får råda.

## Nya medlemmar 2006

Södra Hälsinglands kvinnliga bilkår  
 PRO Mo-Bergvik  
 Valbo centerkvinnor  
 De erfarnas klubb, Gävle  
 Mellansvenska handelskammaren  
 IOGT-NTO lf 21 Gävle  
 Dellenbygdens hushållningssgille  
 Västra Hälsinglands forskarförening  
 Gästrikerekretsen inom Svenska  
 Turistföreningen  
 Ingrid Österberg-Olsson  
 PRO Ljusdal  
 Folkpartiet Liberalerna, Ovanåker  
 Ria - hela människan i Gävle

Bomhus gymnastikförening  
 Bomhus manskör  
 Gävle Konstcentrums vänner  
 Gefle Filatelistsällskap  
 Gävleborgs frivilliga samhällsarbetare  
 Sense Air AB  
 Forsbacka kammarkör  
 Vinnarsjö missionsförsamling  
 Hedesunda företagarförening  
 Kerstin Hesselgren sällskapet  
 IFFI i Gävle  
 Pingstförsamlingen, Gävle  
 Söderhamns baptistförsamling

## GOD HJUL OCH GOTT NYTT ÅR



**TILLÖNSKAR  
 VI ALLA VÅRA  
 MEDLEMMAR  
 OCH LÄSARE**

**Arkiv Gävleborg** bevarar och tillgängliggör arkivhandlingar från föreningar, företag och privatpersoner i Gävleborgs län. Arkivet arbetar också med att dokumentera och stimulera till forskning om länets historia. Forskarsal och arkiv har öppet vardagar 8.30 - 16.00.

**arkivXet** är en kanal mellan Arkiv Gävleborg och dess medlemmar - en kanal som förstås kan och ska utnyttjas i båda riktningarna...

Redaktion: *Lisa Engström, Barbro Eriksson, Agnetha Nellfors och Barbro Sollbe*

**arkiv gävleborg**

Södra Fältskärsgatan 10, 802 80 Gävle, tel 026 - 10 88 70, fax 026 - 10 65 61

e-post: [arkivet@arkivgavleborg.se](mailto:arkivet@arkivgavleborg.se)

Hemsida: [www.arkivgavleborg.se](http://www.arkivgavleborg.se)